

# Raskompendium



Domarkonferens 2004-11-13 – 2004-11-14  
Reviderad efter ny standard 2005-04-29

Standard för Chihuahua

**Ursprungsland/hemland:**

Mexico

**Användningsområde:**

Sällskapshund

**FCI-Klassifikation:**

Grupp 9, sektion 6

**Bakgrund/ändamål:**

Chihuahua är anedd som den minsta av världens raser och har fått sitt namn efter den största av Mexicos provinser, Chihuahua. Man antar att dessa hundar brukade leva vilda men att de vid tiden för Toltekernas civilisation infångades och blev domesticerade. Avbildningar av "techichi" –hundar som levde i Tula användes som utsmyckning på stadens hus. Dessa små statyer bär stora likheter med dagens chihuahuer.

**Kommentarer:**

Om rasen härstammar från Mexico är inte vetenskapligt fastställt. Det finns andra teorier som är minst lika trovärdiga och "bevisade".

Ett av de mest underbyggda påståendena om chihuahuans ursprung är att rasen fanns i Egypten så tidigt som 1500 år f. Kr. De finns avbildade i egyptiska fornlämningar från den tiden. Mumifierade kvarlevor har hittats i egyptiska gravvalv från den romerska eran. Ätminstone en av dessa små hundar hade den, för chihuahuan, typiska fontanellen i skalltaget. Några av dessa små hundar togs till Malta omkring år 700 f. Kr. av kartagerna när de koloniserade ön. De frodas fortfarande på Malta och kallas av malteserna för fickhundar. De hundar, som dök upp i staten Chihuahua i Mexico år 1850 och som därför kallas chihuahua är förmodligen ättlingar till de små hundar som spanjorerna medförde då de år 1530 erövrade Mexico och som ursprungligen är maltesiska fickhundar.

Efter det enda exemplar som år 1913 registrerades i SKK, importerades år 1951 två korthåriga chihuahuer till Sverige, en tik och en hane, från USA. Tiken och en av parets första avkommor blev champions. Efter det blev det tyst fram till år 1958 som får räknas som chihuahuans genombrottsår i Sverige. Detta år importerades och registrerades tjugo hundar, två långhår och arton korthår. Av dessa kom tre från USA och sju från England.

Idag registreras runt 1 000 chihuahuer/år.

**OBS!**  
Vi ber Er uppmärksamma att på de "modeller" som använts kan det förekomma både felaktiga och utsökta detaljer i andra hänseenden än de som avses att demonstreras i de olika styckena.

**Egna anteckningar:**

---

---

---

---

---

---



La Oro Carta De Oro, importerad från USA, blev rasens första svenska champion år 1951.



Hobbys Pepita, dotter till ovanstående tik, blev år 1953 rasens första svenskfödda champion.

*"Två champions som inte uppvisar många likheter med dagens chihuahuor"*

**Helhetsintryck:**

Rasen skall ha en kompakt kroppsbyggnad. Av mycket stor betydelse är den äppelformade skallen och att rasen bär sin måttligt långa svans mycket högt, antingen böjd eller i en halvcirkel med spetsen pekande ned mot ländpartiet.

**Viktiga måttförhållanden:**

Kroppslängden skall överstiga mankhöjden något. Önskvärt är dock en nästan kvadratisk kroppsform, särskilt hos hanhundarna. Hos tikarna tillåts en något längre kropp.

**Uppförande/karaktär:**

Chihuahuan skall vara snabb, alert, livlig och mycket modig.

**Diskvalificerande fel:**

- aggressivitet eller extrem skygghet

**Kommentarer:**

Dagens chihuahuor i Sverige är ingen homogen grupp. Den uppvisar många typskillnader och ett brett utbud av temperament.

Klart är emellertid att chihuahuan skall vara liten. Det är svårt att uppskatta vikter och ser man för många stora exemplar i ringarna vänjer sig ögat och man förleds lätt att betrakta dessa för stora chihuahuor som normalstora. Domare bör se noga upp med storleken på rasen. Vi kommer närmare in på vikter senare i kompendiet.

I konstruktionen uppvisar rasen inga speciella "dvärghundsdrag" eller rastypiska detaljer. Chihuahuan skall vara måttligt rektangulär, väl samlad och kompakt, "cobby", utan att vara varken för kraftig eller för tunn.

Förstorar man upp en chihuahua och borträknar svansens speciella hårväxt, finner man lätt att huvudet är det som uppvisar de rastypiska detaljerna. Ett stort äppelformat huvud med stora runda ögon och stora välansatta, väl burna öron är ett måste för en rastypisk chihuahua.

Temperamentet är viktigt för helhetsintrycket. En chihuahua skall uppträda självsäkert. Blicken skall vara intensiv och nyfiken. En chihuahua skall inte vara rädd och tveksam med svansen mellan benen.

**Egna anteckningar:**

---

---

---

---

---

---

---

---

---

---

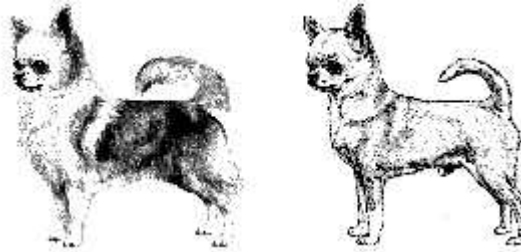


En uppförstorad chihuahua vars huvud bytts ut mot ett beaglehuvud och ett spetshuvud, visar att chihuahuans kroppsbyggnad är tämligen normal och att inga speciellt rastypiska detaljer finns i konstruktionen. En chihuahua kropp med spetshuvud ser inte ut som en chihuahua med fel huvud. Medan däremot...



...ett chihuahuhuvud på en rastypisk mopskropp ser ut, just som en chihuahua med felaktiga detaljer på kroppen.

**Alltså - en chihuahua utan rastypiskt huvud är bara en liten hund!**



Ovanstående hundar är exakt lika bortsett från pälsen. Den långhåriga varianten kan ge ett längre intryck pga. sin päls.



## Huvudets form



Korrekt skallform framifrån



Ett bra huvud i en cirkel



För smalt huvud



För smalt huvud i en stående oval



För platt huvud



För platt huvud i en liggande oval



Korrekt skallform från sidan



Bra huvud i en cirkel



Flat panna



Korrekt skallform uppifrån



Huvud uppifrån i en cirkel



Smalt och snipigt huvud





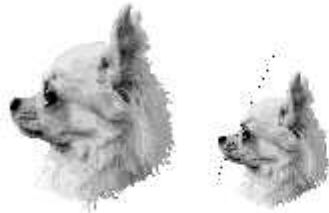
# Nospartiet



Korrekt nosparti



Korrekt vinkel mellan stop och panna



Sluttande panna



Sluttande nosparti



För spetsigt nosparti



För trubbigt nosparti



För långt nosparti



För kort nosparti



Kuddigt nosparti





Linjen visar ögonens placering i förhållande till örats och stopets bas.



Korrekta ögon



Mandelformade ögon



För små ögon

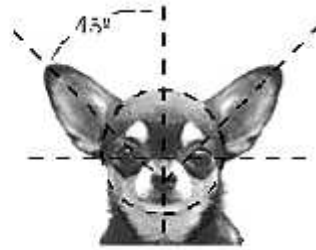


ögon ej väl åtskilda





Korrekta öron  
(örontopparna får vara något spetsigare)



Linjer som visar hur öronen skall vara  
ansatta och bäras i vila



För små öron



För breda toppar  
(fladdermusöron)



Överdrivet spetsiga öron



För stora örsnibbar



För högt burna öron



För högt ansatta och för högt burna öron





övre bilden t v  
Saxbett  
undre bilden t v  
Tångbett

Tillåtna bett



övre bilden i mitten  
Omvänt saxbett  
undre bilden i mitten  
Underbett



övre bilden t h  
Överbett  
undre bilden t h  
Snett bett







Bra hals, lagom lång och med lätt välvning av nacken.



För kort hals.

**Kropp:**

Kroppen skall vara kompakt och välbyggd.

**Överlinje:**

Överlinjen skall vara plan.

**Manke:**

Manken skall vara svagt markerad.

**Rygg:**

Ryggen skall vara kort och stark.

**Länd:**

Länden skall vara mycket muskulös.

**Kors:**

Korset skall vara brett och kraftigt, nästan plant eller lätt sluttande.

**Bröstkorg:**

Bröstkorgen skall vara bred och djup med väl välvda revben. Sedd framifrån skall den vara rymlig men utan överdrift. Sedd från sidan skall den nå ned till armbågarna. Den får inte vara tunnformad.

**Underlinje:**

Buklinjen skall vara tydligt uppdragen. Djup buklinje är tillåten men ej önskvärd.

**Fel:**

- välvd rygg eller svankrygg
- lång kropp
- brant kors
- smal bringa, flat bröstorg

**Diskvalificerande fel:**

- extremt lång kropp
- "rådjurstyp" (t.ex. mycket otypisk eller synnerligen tunn benstomme: förfinat huvud, lång hals, spenslig kropp, långa ben; spenslig, lätt, lång, som ett rådjur)

**Kommentarer:**

Standarden ger mycket klara besked på denna punkt - kompakt och något längre än mankhöjden. Avståndet från bröstorgens undersida skall vara lika stor till manken som till marken. Faktiskt så syndas det en hel del i detta avseende idag. åtskilliga chihuahuer är mer rektangulära och har kortare ben än standarden föreskriver. Kanske bör man vara på sin vakt mot alltför lågställda och långa exemplar.

Kompakt får inte heller förväxlas med alltför tung och kraftig benstomme. Spinkiga, luftiga hundar hör inte hemma i chihuahuvärlden.

Korsen är problematiska i rasen. Alltför sluttande, branta kors och underställda bakben är tyvärr mer regel än undantag. Detta ger chihuahuan ett för hopdraget och tveksamt utseende och berövar hunden kraft i steget och utstrålning av pondus.

**Egna anteckningar:**


---



---



---



---



---



---



---



---



---



---



---



Korrekt kropp



För kort



För lång



För kort bröstorg



För kraftig och tunnformad  
bröstorg



För lång och klen  
kropp



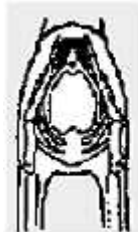
Karpbygg



Svankbygg



För brant kors



Korrekt formad  
bröstorg

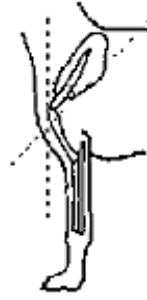


Tunnformad  
(rund) bröstorg





Korrekt skulderläge,  
välbalanserad front.



Dåligt balanserad front  
p.g.a. för brant skuldra  
och för kort överarm



Korrekta framben



Fransysk front



Hjulbent



Lösa armbågar



Korrekt handled



Vek mellanhand



överkotning



Korrekt medelkraftig  
benstomme



För kraftig benstomme



För tunn benstomme





Korrekt vinklade bakben



Dåligt vinklade bakben



För höga hasor



För höga bakben



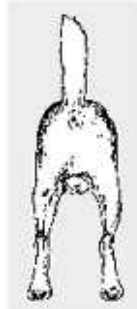
Korrekt benlängd



För korta ben



För höga ben



Korrekta raka bakben



Kohasig



Hjulbent



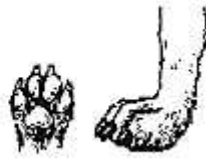




Korrekt tass



Harfot



Kattfot



Korrekt slutten tass



Løs tass





Korrekt korthårssvans (bäversvans)



Korrekt burna svansar (alla mellanlägen tillåtna)



För lågt buren svans



För lågt ansatt svans



Svans med dålig päls (rättsvans)



Svansspetsen lägre än rygglinjen

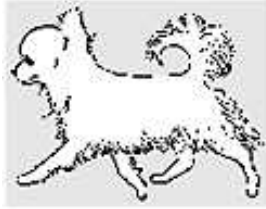


För lång och ringlad svans



För kort svans





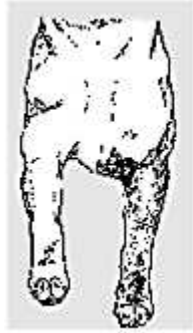
Korrekta rörelser från sidan



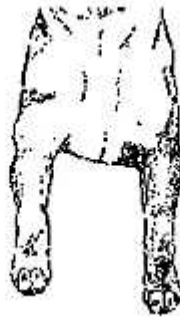
För höga frambensrörelser



Hackneytrav



Korrekta rörelser från sidan



För höga frambensrörelser



Hackneytrav



Korrekt bakensrörelse



För vid bakensrörelse



För trång bakensrörelse



Hastrång



Hasvid





Korrekt långhårspäls  
(behängen kan vara rikligare)



Utstående päls



överdrivet lång päls på kroppen



Dålig päls längd, kort plym på svansen



Lång päls på örontopparna.

